

Uitbreiding parodontologiepraktijk Utrecht

JSA

Een jaar of vijf geleden leverde Jeroen Schipper tussen de hoogbouwschijven van Kanaleneiland een bijzonder gebouwtje af. Het betrof de praktijkruimte voor een parodontoloog, ondergebracht in een laag paviljoen. Deze maakte deel uit van de stedenbouwkundige stempels van Kanaleneiland, ontworpen door E. Groosman in de jaren zeventig, en de opdracht betrof dus vooral het interieur. Nu heeft Schipper het paviljoen weer onder handen genomen. De praktijk is uitgebreid met een aantal behandelkamers. Het oorspronkelijke gebouwtje is verlengd en heeft een souterrain gekregen.

Auteur **Pierijn van der Putt** Fotograaf Arthur Blonk



Het praktijkgebouw is onderdeel van de stempelverkeveling van Kanaleneiland. De laagbouw is ingeklemd tussen twee stroken hoogbouw die ten opzichte van elkaar verspringen.

Wie het werk van Jeroen Schipper kent, zal begrijpen dat het uitbreiden van een eerder ontwerp niet zo eenvoudig is. Zijn bureau streeft een zeer precieze architectuur na, waarin de zorgvuldige compositie van de plattegrond een belangrijke component is. Een uitbreiding betekent dus dat het eerdere ontwerp opengedoken moet worden en dat de oorspronkelijke balans plaats moet maken voor een nieuwe. Voor die opgave zag het bureau zich dus gesteld.

De oorspronkelijke praktijkruimte had een heldere, axiale

.....
Architectuur, en dus ook dit gebouw, wordt met alle zintuigen beleefd, stelt Schipper
.....

structuur. Een gang in het midden reeg de behandelkamers aaneen en verdikte zich ter plaatse van de wachtruimte. Hij werd afgesloten door een van de behandelkamers. De uitbreiding ligt in het verlengde van deze as. Door de bestaande behandelkamer te verkleinen kon JSA de as doortrekken tot in het nieuwe gedeelte. Daar wordt hij gekruist door een nieuwe as, nu in de dwarsrichting van het paviljoen. Dit assenkruis vormt de basis voor de organisatie van de plattegrond.

Het hele ontwerp ademt zorgvuldigheid en precisie. Jeroen Schipper stelt dat de nauwgezetheid van het tandartsenvak ('werken op de vierkante millimeter') een inspiratiebron was voor het ontwerp van de praktijkruimte. Vertaald naar de architectuur betekende dat een uiterst zorgvuldige detaillering en een sobere, niet overdadige materialisering en ruimtelijkheid. Het klassieke assenkruis is van die ruimtelijke soberheid een voorbeeld.

Het materialenpalet (in het interieur) is zichtbeton, esdoorn, gesatineerd glas en witte stuc. Verticale strepen komen op veel plaatsen terug: in het patroon op het glas, in de akoestische plafonds en inbouwkasten en in de balustrades van de trap naar het souterrain. Het versterkt het gevoel van onderlinge samenhang van de verschillende delen – en ook het gevoel dat het zo moet zijn, dat het niet anders kan.

Uit het voorgaande zou de grote misvatting kunnen oprijzen dat het in dit ontwerp van JSA maar een steriele bedoening is (al is er inderdaad een sterilisatiekamer in het programma opgenomen). Jeroen Schipper praat in termen als 'zinnelijk' wanneer hij zijn architectuur omschrijft. Hij wijst daarbij op de textuur van het beton en het stuc, en op de patronen in

het hout en op het glas. Architectuur, en dus ook dit gebouw, wordt met alle zintuigen beleefd, stelt Schipper, niet in de laatste plaats met de tast.

Het is een opmerkelijke uitspraak van iemand die zoveel beheersing aan de dag legt. Maar inderdaad, een tweede lezing van het gebouw, nu met alle zintuigen, laat kennismaken met een heel ander verhaal dan een abstracte compositie van vlakken en lijnen. Dit gebouw leeft. Het absorbeert, verstrooit en weerkaatst de geluiden van de gebruiker. Het vangt diens voetstappen op. Op de gladde rubber vloer en het korrelige stuc tekenden zich de schaduwen af van de bomen buiten en de wolken in de lucht. Zo moet dit ontwerp dan wellicht beschouwd worden: als een zorgvuldige compositie volgens klassieke ordeningsregels, waarin alles zijn plaats krijgt en onweerlegbaar vast ligt, en waarin de mogelijkheid ligt besloten voor een waarneming en beleving die een beroep doet op alle zintuigen.

Opdrachtgever Fridus van der Weijden, Woerden

Ontwerp JSA (Jeroen Schipper architecten bv)

Projectarchitect Jeroen Schipper

Medewerkers Paul Kierkels, Jeroen Semeijn

Adviseur constructie CIHR Adviezen bv, Hans van der Sluis, Delft

Aannemer De Wit, Montfoort

Bruto vloeroppervlakte 202 m²

Netto vloeroppervlakte 172 m²

Bruto inhoud 685 m³

Netto inhoud 496 m³

Programma Uitbreiding tandheelkundige praktijk met wachtruimte, twee operatiekamers, drie behandelkamers, bespreekkamer, multifunctionele ruimte en röntgenruimte

Voorlopig ontwerp december 2008

Definitief ontwerp januari 2009

Aanvang bouw augustus 2009

Oplevering maart 2010

Bouwsom inclusief installaties €385.000 excl btw

Bouwsom exclusief installaties €300.000 excl btw

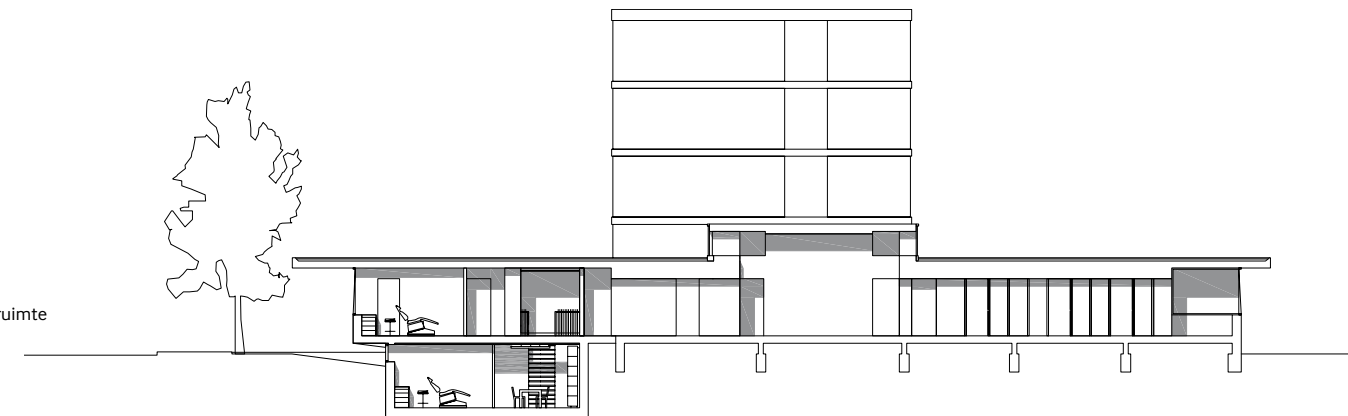
Bouwsom inclusief installaties €458.000 incl btw

Bouwsom exclusief installaties €357.000 incl btw

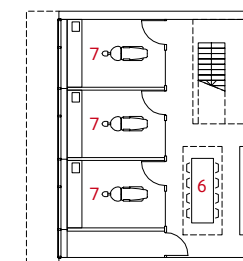


De raampartij tegenover het trapgat zorgt ervoor dat het souterrain geen donkere kelder is.

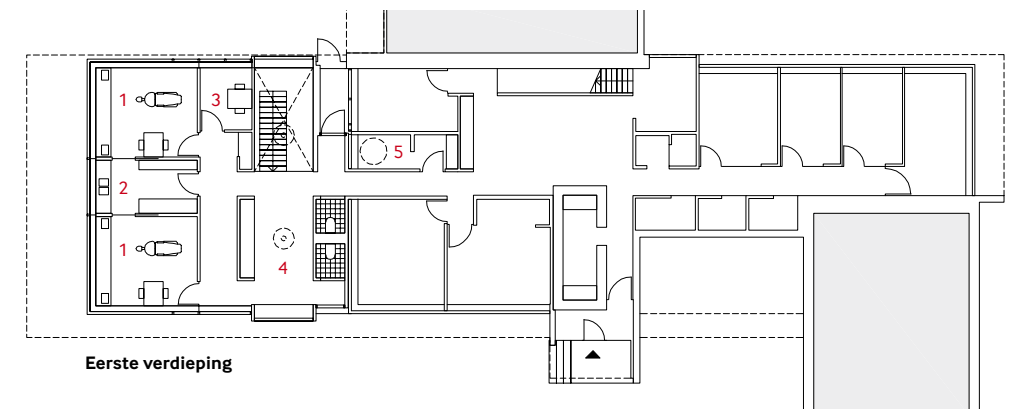
- 1 operatiekamer
- 2 sterilisatiekamer
- 3 spreekkamer
- 4 wachtruimte
- 5 röntgenruimte
- 6 multifunctionele ruimte
- 7 behandelkamer



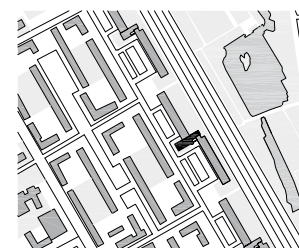
Doorsnede



Souterrain



Eerste verdieping



Situatie